



**Europejski Fundusz Rolny na rzecz  
Rozwoju Obszarów Wiejskich**



**Program  
Rozwoju  
Obszarów  
Wiejskich**  
na lata 2007-2013

Załącznik nr 1 do Uchwały nr 983/388/14  
Zarządu Województwa Pomorskiego  
z dnia 23 września 2014 roku

## **ROCZNY PLAN KOMUNIKACYJNY PROW 2007-2013**

**OKRES: 1 STYCZNIA 2015 - 31 LIPCA 2015**

**SPORZĄDZONY DLA WOJEWÓDZTWA POMORSKIEGO**

## WSTĘP

Rozdział 1 Cele działań

Rozdział 2 Kategorie grup docelowych

Rozdział 3 Opis planowanych działań informacyjnych i promocyjnych oraz sposób ich realizacji w tym wizualizacja

Rozdział 4 Opis systemu wdrażania planu komunikacyjnego z uwzględnieniem zadań wykonywanych przez właściwe jednostki organizacyjne podmiotów wdrażających

Rozdział 5 Ramowy harmonogram

Rozdział 6 Indykatory budżet

Rozdział 7 Sposób ewaluacji działań

Rozdział 8 Zasady sprawozdawczości ze stopnia realizacji działań promocyjno – informacyjnych i szkoleniowych

Rozdział 9 Uwarunkowania realizacji planu komunikacyjnego

Prowadzenie działań informacyjnych i promocyjnych dotyczących pomocy otrzymanej z Europejskiego Funduszu Rolnego na Rzecz Rozwoju Obszarów Wiejskich (EFRROW) jest obowiązkiem każdego państwa członkowskiego. Wynika to m.in. z *Rozporządzenia Komisji (WE) Nr 1974/2006 z dnia 15 grudnia 2006 r. ustanawiającego szczegółowe zasady stosowania Rozporządzenia Rady (WE) nr 1698/2005 w sprawie wsparcia rozwoju obszarów wiejskich przez Europejski Fundusz Rolny na rzecz Rozwoju Obszarów Wiejskich (EFRROW)*.

Obowiązek sporządzenia przez Samorząd Województwa Pomorskiego planu komunikacyjnego wynika z § 18 ust.1 *rozporządzenia Ministra Rolnictwa i Rozwoju Wsi z dnia 31 sierpnia 2007 r. (Dz.U. 2007 nr 163 poz. 1160 z późn. zm.) z w sprawie szczegółowego sposobu sprawowania nadzoru nad podmiotami, które wykonują jako delegowane zadania instytucji zarządzającej w ramach Programu Rozwoju Obszarów Wiejskich na lata 2007-2013*. Zgodnie z zapisami w/w rozporządzenia podmioty wdrażające opracowują i przyjmują corocznie plany komunikacyjne, na podstawie których wykonują zadania instytucji zarządzającej w zakresie informowania i rozpowszechniania informacji o Programie.

Plan komunikacyjny został sporządzony w oparciu o przekazane przez Ministra Rolnictwa i Rozwoju Wsi wytyczne dla podmiotów wdrażających dotyczące sporządzenia rocznego planu komunikacyjnego PROW 2007-2013 z dnia 5 listopada 2007 r.; *Rozporządzenie Komisji (WE) Nr 1974/2006 z dnia 15 grudnia 2006 r. ustanawiające szczegółowe zasady stosowania rozporządzenia Rady (WE) nr 1698/2005 w sprawie wsparcia rozwoju obszarów wiejskich przez Europejski Fundusz Rolny na rzecz Rozwoju Obszarów Wiejskich (EFRROW)*, a także w oparciu o pismo Ministerstwa Rolnictwa i Rozwoju Wsi o sygnaturze PTs-mz(isz)-544-5/14/(428) z dnia 24 kwietnia 2014 r. dot. Planu Komunikacyjnego PROW 2007-2013 na 2015r.

Niniejszy plan obejmuje rok 2015.

## **Rozdział 1 CELE DZIAŁAŃ**

Celem Roczego Planu Komunikacyjnego dla Województwa Pomorskiego na 2015 rok jest wsparcie realizacji działań PROW 2007-2013 wdrażanych przez Urząd Marszałkowski w celu sprawnego i prawidłowego wykorzystania środków EFRROW oraz realizacja działań informacyjno – promocyjnych o Programie Rozwoju Obszarów Wiejskich na lata 2014 -2020. Działania te mają służyć przede wszystkim zapewnieniu dostępu do informacji o rezultatach i efektach realizacji PROW 2007-2013, prezentowaniu dobrych praktyk, informowaniu beneficjentów i potencjalnych beneficjentów o zasadach korzystania z pomocy finansowej oraz prawidłowym rozliczaniu operacji, promowaniu interwencji unijnej ukierunkowanej na wsparcie lokalnych inicjatyw i rozwoju obszarów wiejskich oraz informowaniu o kolejnym okresie programowania PROW 2014-2020.

## CELE SZCZEGÓŁOWE

- 1) zapewnienie jak najszerszej, aktualnej informacji nt. realizacji operacji w ramach PROW 2007-2013, w tym w szczególności nt.:
  - a) informowania o rezultatach i efektach realizacji PROW 2007-2013,
  - b) prezentacji dobrych praktyk w ramach PROW 2007-2013,
  - c) zasad prawidłowego rozliczania operacji realizowanych w ramach PROW,
  - d) zasad korzystania z pomocy w ramach PROW,
- 2) informowanie o Programie Rozwoju Obszarów wiejskich na lata 2014-2020,
- 3) analiza zadań wykonywanych przez Lokalne Grupy Działania w ramach Osi 4 Programu.

## Rozdział 2 KATEGORIE GRUP DOCELOWYCH

Zasadniczymi grupami docelowymi działań informacyjnych i promocyjnych są:

1. Potencjalni beneficjenci Programu Rozwoju Obszarów Wiejskich na lata 2007-2013 oraz potencjalni beneficjenci PROW 2014-2020.
2. Opinia publiczna również poprzez środki masowego przekazu.
3. Partnerzy społeczni i gospodarczy (zwłaszcza zaangażowani lub zainteresowani działalnością Lokalnych Grup Działania, Lokalnych Grup Rybackich).
4. Lokalne Grupy Działania, Lokalne Grupy Rybackie z terenu województwa pomorskiego.
5. Inne instytucje/organizacje działające na rzecz rozwoju obszarów wiejskich.

## Rozdział 3 OPIS PLANOWANYCH DZIAŁAŃ INFORMACYJNYCH I PROMOCYJNYCH ORAZ SPOSÓB ICH REALIZACJI W TYM WIZUALIZACJA

**Planowane działania informacyjno- promocyjne w ramach PROW na lata 2007-2013 dotyczyć będą działań wdrażanych przez Samorząd Województwa, tj. działanie – Odnowa i rozwój wsi, Podstawowe usługi dla ludności i gospodarki wiejskiej, Wdrażanie lokalnych strategii rozwoju, Funkcjonowanie lokalnej grupy działania etc.**

### 1. KONFERENCJE, SEMINARIA, WARSZTATY, SPOTKANIA INFORMACYJNE:

#### **1.1 Jednodniowa konferencja dla wnioskodawców/ beneficjentów PROW 2007-2013 oraz 2014-2020**

Podsumowanie okresu programowania PROW 2007-2013, w tym prezentacja dobrych praktyk oraz możliwości wsparcia w ramach PROW 2014-2020

Szacowany jest udział ok. 100-150 osób.

**Kalkulacja kosztów (catering/ wynajem sali/ koszty delegacji): 20 000 zł**

**1.2 Działania informacyjne w zakresie przyszłego okresu programowania– założenia i kształt nowego Programu Rozwoju Obszarów Wiejskich na lata 2014 -2020; udział i organizacja spotkań.**

Szacowany jest udział ok. 100 osób/1 spotkanie.

Ilość działań: do dwóch spotkań.

**Kalkulacja kosztów (catering/ wynajem sali/ koszty delegacji): 10 000 zł**

**1.3 Działania informacyjno- szkoleniowe** w zakresie popełnianych błędów w związku z rozliczaniem operacji przez beneficjentów dot. min.: zasad przyznawania pomocy, realizacji operacji zgodnie z obowiązującymi przepisami prawa, błędy w odniesieniu do zamówień publicznych.

Szacowany jest udział ok. 100-150 osób/1 spotkanie.

Ilość działań: do dwóch spotkań.

**Kalkulacja kosztów (catering/ wynajem sali/ koszty delegacji): 10 000 zł**

## **2. PUNKTY INFORMACYJNE**

### **2.1. Stałe informacje:**

pracownicy DPROW UMWP na bieżąco (telefonicznie, mailowo, osobiście) udzielają informacji nt. zasad realizacji i rozliczania PROW 2007-2013, a także dostępnej pomocy finansowej.

## **3. PUBLIKACJA AKTUALNYCH INFORMACJI I DOKUMENTÓW NA STRONIE INTERNETOWEJ ORAZ W BIULETYNIE SAMORZĄDU WOJEWÓDZTWA POMORSKIEGO**

**3.1. Strona internetowa:** [www.dprow.pomorskie.eu](http://www.dprow.pomorskie.eu), która zawiera m.in.: opis ogólnych założeń Programu, „działań samorządowych”, informacje nt. pomorskich Lokalnych Grup Działania, bazę adresową instytucji zaangażowanych we wdrażanie Programu. Na stronie na bieżąco umieszczane są dokumenty związane z realizacją PROW, zwłaszcza „działań regionalnych” tj. instrukcje, wytyczne, interpretacje Instytucji Zarządzającej, informacje o naborach wniosków itp. Najistotniejsze informacje (np. o uruchomieniu naboru wniosków) umieszczane będą również na stronie Urzędu Marszałkowskiego [www.pomorskie.eu](http://www.pomorskie.eu). Jednocześnie na stronie internetowej departamentu umieszczone zostaną informacje nt. nowego okresu programowania PROW 2014-2020.

**3.2. Internetowa Sieć Informowania Beneficjentów** - jest to skuteczny, szybki i tani sposób dotarcia do szerokiego grona odbiorców, dający możliwość łatwego i szybkiego dostępu do aktualnych informacji. Po umieszczeniu nowej informacji na stronie www, zostaje ona również bezzwłocznie przekazana pocztą elektroniczną do osób "zarejestrowanych" w Sieci.

**3.3. Magazyn Samorządu Województwa Pomorskiego „Pomorskie w Unii”:** w biuletynie tym prezentowane będą bieżące, istotne informacje związane z PROW, np. informacja nt naborów wniosków itp. Obecnie nakład biuletynu wynosi 2 000 egzemplarzy.

## **4. WSPÓŁPRACA ZE ŚRODKAMI MASOWEGO PRZEKAZU NA POZIOMIE REGIONALNYM I LOKALNYM**

**4.1. Bieżące informowanie lokalnych mediów o podejmowanych akcjach, np.** spotkaniach z beneficjentami, konferencjach, szkoleniach, czego efektem mają być artykuły w lokalnej prasie.

**4.2. Ogłoszenia prasowe m.in. o naborach wniosków – ok. 2 ogłoszeń – zgodnie z** zasadami realizacji poszczególnych działań.

**Kalkulacja kosztów (emisja): 2 000 zł**

## **5. PROMOCJA PROGRAMU**

**5.1. Wykonanie i dystrybucja tablic informacyjnych oraz reklamowych:** zgodnie z założeniami zawartymi w PROW 2007 – 2013 instytucje, którym powierzono wdrażanie są zobligowane przygotować tablice informujące o udziale środków Unii Europejskiej w realizacji projektów. Tablice zostaną wykonane i dystrybuowane zgodnie z *rozporządzeniem Komisji (WE) nr 1974/2006*. Planowane jest wykonanie minimum 100 szt. tablic; ostateczna ich liczba uzależniona jest od ceny jednostkowej produktu.

**Kalkulacja kosztów (przygotowanie/ wykonanie/ dostarczenie): 35 000 zł**

**5.2 Akcja informacyjno-** promocyjna promująca efekty realizacji operacji w ramach Programu Rozwoju Obszarów Wiejskich 2007-2013 w województwie pomorskim oraz promująca Program Rozwoju Obszarów Wiejskich na lata 2014-2020.

Szacunkowa ilość: do trzech artykułów w prasie.

**Kalkulacja kosztów (artykuły): 21 000 zł.**

## **6. PROMOCJA PROGRAMU PODCZAS OGÓLNOPOLSKICH, LOKALNYCH I REGIONALNYCH IMPREZ POŚWIECONYCH ROLNICTWU I OBSZAROM WIEJSKIM.**

**6.1. Udział w lokalnych, regionalnych i ogólnopolskich imprezach poświęconych rolnictwu i obszarom wiejskim** (seminaria, konferencje, szkolenia, itp.)

**Kalkulacja kosztów (uczestnictwo/ delegacje/ pobyt/ koszty dojazdu): 2 000 zł**

## **WIZUALIZACJA PROGRAMU:**

Wizualizacja działań określonych w rocznym planie komunikacyjnym PROW 2007-2013 na rok 2015 zgodna będzie z *rozporządzeniem Komisji (WE) nr 1974/2006 z dnia 15 grudnia 2006 r. ustanawiającym szczegółowe zasady stosowania rozporządzenia Rady (WE) nr 1698/2005 w sprawie wsparcia rozwoju obszarów wiejskich przez Europejski Fundusz Rolny na rzecz Rozwoju Obszarów Wiejskich (EFRROW)*.

## **Rozdział 4 OPIS SYSTEMU WDRAŻANIA PLANU KOMUNIKACYJNEGO Z UWZGLĘDNIENIEM ZADAŃ WYKONYWANYCH PRZEZ WŁAŚCIWE JEDNOSTKI ORGANIZACYJNE PODMIOTÓW WDRAŻAJĄCYCH**

Zadania wynikające z rocznego planu komunikacyjnego realizowane będą przez pracowników Departamentu Programów Rozwoju Obszarów Wiejskich Urzędu Marszałkowskiego Województwa Pomorskiego (DPROW UMWP) – Stanowisko ds. pomocy technicznej i promocji PROW.

Bezpośrednim przełożonym Stanowiska ds. pomocy technicznej i promocji PROW jest z-ca dyrektora ds. finansowych DPROW UMWP:

Aneta Gajger: tel. (058) 32 68 650; fax : (058) 32 68 673

e-mail: [a.gajger@pomorskie.eu](mailto:a.gajger@pomorskie.eu)

Kontakt do Dyrektora DPROW UMWP:

Justyna Durzyńska: tel. (058) 32 68 650, fax : (058) 32 68 673

e-mail: [j.durzynska@pomorskie.eu](mailto:j.durzynska@pomorskie.eu)

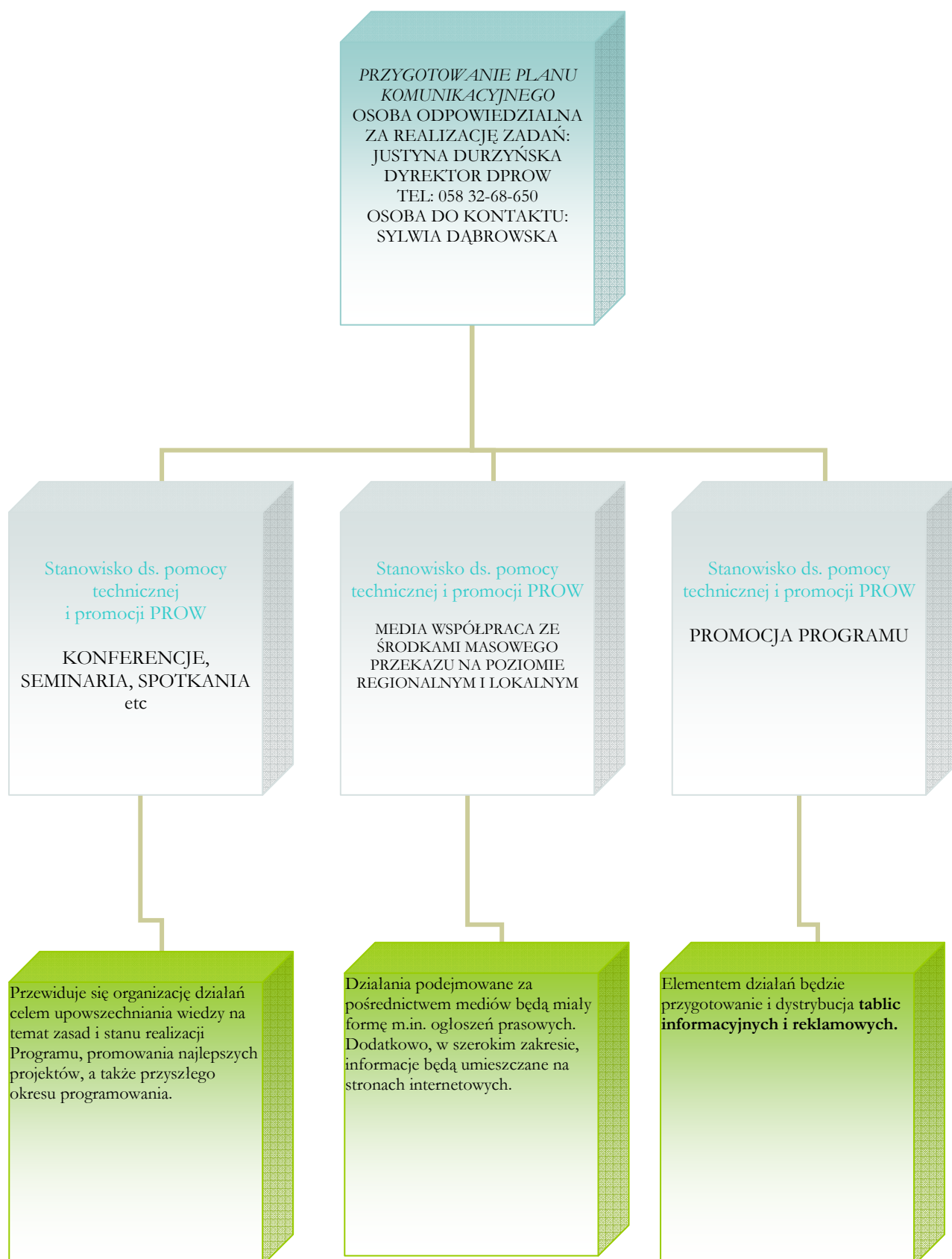
Osoba upoważniona do kontaktu:

Sylwia Dąbrowska : tel : (058) 32 68 757, fax: (058) 32 68 673,

e-mail: [s.dabrowska@pomorskie.eu](mailto:s.dabrowska@pomorskie.eu)

Adres korespondencyjny:

Urząd Marszałkowski Województwa Pomorskiego,  
ul. Okopowa 21/27, 80-810 Gdańsk



## Rozdział 5 RAMOWY HARMONOGRAM

PRZEDSIĘWZIĘCIE	I KWARTA Ł 2015	II KWARTA Ł 2015	III KWARTA Ł 2015	IV KWARTA Ł 2015
<b>1.1. Jednodniowa konferencja dla wnioskodawców/ beneficjentów PROW 2007-2013 oraz 2014-2020</b>				
<b>1.2. Działania informacyjne w zakresie przyszłego okresu programowania</b>				
<b>1.3. Działania informacyjno- szkoleniowe w zakresie popełnianych błędów</b>				
<b>2.1. Stałe informacje: pracownicy DPROW UMWP</b>				
<b>3.1. Strona internetowa: <a href="http://www.dprow.pomorskie.eu">www.dprow.pomorskie.eu</a>, <a href="http://www.pomorskie.eu">www.pomorskie.eu</a>.</b>				
<b>3.2. Internetowa Sieć Informowania Beneficjentów</b>				
<b>3.3. Magazyn Samorządu Województwa Pomorskiego „Pomorskie w Unii”</b>				
<b>4.1. Bieżące informowanie lokalnych mediów o podejmowanych akcjach</b>				
<b>4.2. Ogłoszenia prasowe m.in. o naborach wniosków</b>				
<b>5.1. Wykonanie i dystrybucja tablic informacyjnych oraz reklamowych</b>				
<b>5.2 Akcja informacyjno- promocyjna</b> promująca efekty realizacji operacji w ramach Programu Rozwoju Obszarów Wiejskich 2007-2013 w województwie pomorskim oraz promująca Program Rozwoju Obszarów Wiejskich na lata 2014-2020				
<b>6.1. Udział w lokalnych, regionalnych i ogólnopolskich imprezach poświęconych rolnictwu i obszarom wiejskim</b> (seminaria, konferencje, szkolenia, itp.)				

## Rozdział 6 INDYKATYWNY BUDŻET

DZIAŁANIA	SZACUNKOWY KOSZT			
	I KWARTAŁ 2015	II KWARTAŁ 2015	III KWARTAŁ 2015	IV KW ART AŁ 2015
<b>1.1. Jednodniowa konferencja dla wnioskodawców/ beneficjentów PROW 2007-2013 oraz 2014-2020</b>		20 000 zł		
<b>1.2. Działania informacyjne w zakresie przyszłego okresu programowania</b>	3 000 zł	5 000 zł	2 000 zł	
<b>1.3. Działania informacyjno- szkoleniowe w zakresie popelnianych błędów</b>	3 000 zł	5 000 zł	2 000 zł	
<b>2.1. Stałe informacje:</b> pracownicy DPROW UMWP				
<b>3.1. Strona internetowa:</b> <a href="http://www.dprow.pomorskie.eu">www.dprow.pomorskie.eu</a> , <a href="http://www.pomorskie.eu">www.pomorskie.eu</a> .				
<b>3.2. Internetowa Sieć Informowania Beneficjentów</b>				
<b>3.3. Magazyn Samorządu Województwa Pomorskiego „Pomorskie w Unii”</b>				
<b>4.1. Bieżące informowanie lokalnych mediów o podejmowanych akcjach</b>				
<b>4.2. Ogłoszenia prasowe m.in. o naborach wniosków</b>	1 000 zł	1 000 zł		
<b>5.1. Wykonanie i dystrybucja tablic</b> informacyjnych oraz reklamowych	15 000 zł	15 000 zł	5 000 zł	
<b>5.2 Akcja informacyjno- promocyjna</b> promująca efekty realizacji operacji w ramach Programu Rozwoju Obszarów Wiejskich 2007-2013 w województwie pomorskim oraz promująca Program Rozwoju Obszarów Wiejskich na lata 2014-2020.	3 000 zł	8 000 zł	10 000 zł	
<b>6.1. Udział w lokalnych, regionalnych i ogólnopolskich impresach poświęconych rolnictwu i obszarom wiejskim</b> (seminaria, konferencje, szkolenia, itp.)	500 zł	1 000 zł	500 zł	
<b>RAZEM:</b>	<b>25 500</b>	<b>55 000</b>	<b>19 500</b>	

**Całkowity koszt realizacji planu komunikacyjnego: 100 000 zł**

## Rozdział 7 SPOSÓB EWALUACJI DZIAŁAŃ

Działania w ramach Roczego Planu Komunikacyjnego poddawane będą ewaluacji. W zależności od rodzaju działania, wykorzystywane będą różne formy, w tym np. anonimowe ankiety wskazujące m.in. na skuteczność działań promocyjnych, jasność przekazu informacji, powszechność i łatwość dostępu.



## **Rozdział 8 ZASADY SPRAWOZDAWCZOŚCI ZE STOPNIA REALIZACJI DZIAŁAŃ PROMOCYJNO-INFORMACYJNYCH I SZKOLENIOWYCH**

Zgodnie z wytycznymi Ministra Rolnictwa i Rozwoju Wsi z dnia 5 listopada 2007 r., Instytucja Wdrażająca przesyła raport z realizacji działań promocyjno – informacyjnych miesiąc po zakończeniu półrocza. Ponadto urzędy marszałkowskie przygotowują i przekazują sprawozdania okresowe z realizacji działań w zakresie informowania i rozpowszechniania informacji o PROW 2007-2013. Informacje o stanie realizacji Planu Komunikacyjnego zawarte są w w. w sprawozdaniach.

## **Rozdział 9 UWARUNKOWANIA REALIZACJI PLANU KOMUNIKACYJNEGO.**

Podstawowym warunkiem realizacji założeń planu komunikacyjnego w roku 2015 jest zapewnienie Samorządowi Województwa wyprzedzającego finansowania ze środków budżetu państwa.

Niniejszy plan komunikacyjny będzie planem komplementarnym w stosunku do działań podejmowanych w województwie pomorskim w ramach Planu Działania Sekretariatu Regionalnego Krajowej Sieci Obszarów Wiejskich dla Województwa Pomorskiego na lata 2014-2015.

.....  
Akceptuję